

Nettoinventarwert (NAV)

30.09.2016

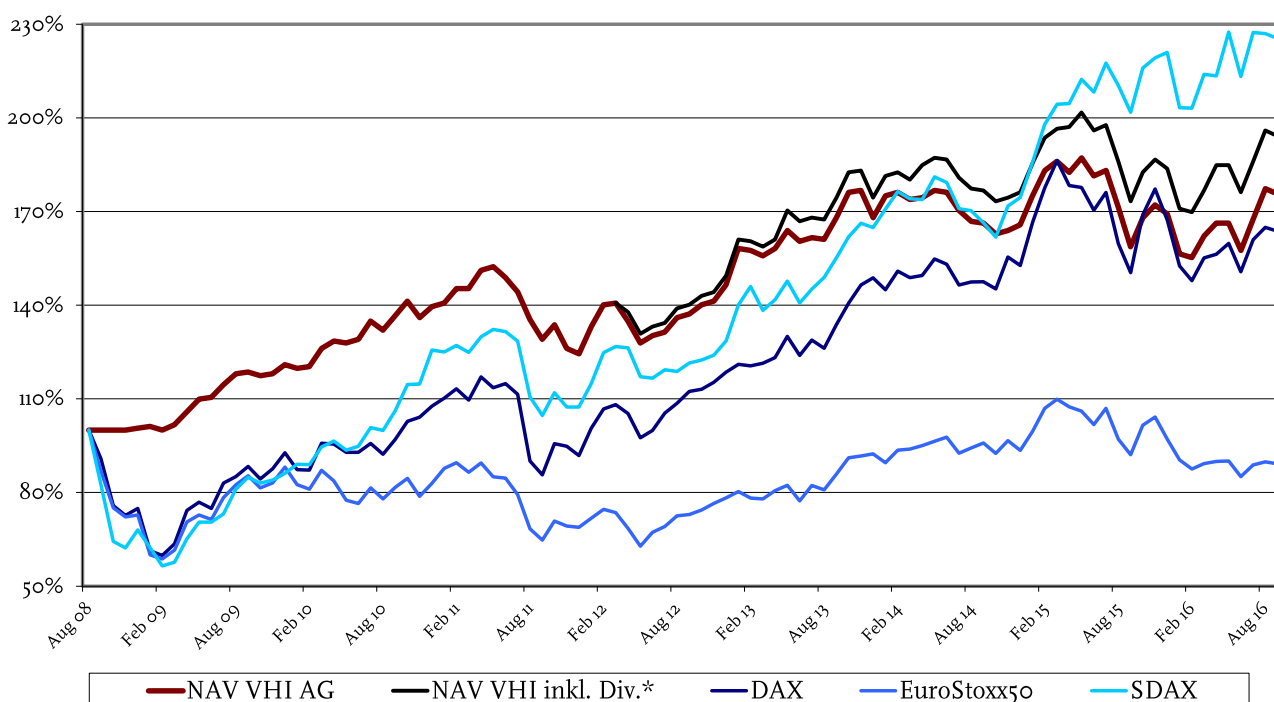


VALUE-HOLDINGS
International AG

Der Nettoinventarwert (NAV) der Value-Holdings International AG (VHI) betrug zum 30.09.2016 3,02 €/Aktie.

Seit der Übernahme des Managements durch die Value-Holdings Gruppe im August 2008 hat sich der NAV grafisch betrachtet wie folgt entwickelt:

Entwicklung des Nettoinventarwertes seit August 2008



* kumulierte Dividendenausschüttungen seit 2012: 0,32 € je Aktie

Auf Jahresbasis hat sich der Nettoinventarwert der VHI AG wie folgt entwickelt:

Datum	NAV VHI AG in €***	Jahresperformance			
		VHI AG	DAX	EuroStoxx 50	SDAX
2016*	3,02	3,8%	-2,2%	-8,1%	2,0%
2015	2,91	2,1%	9,6%	3,8%	26,6%
2014	2,85	-1,4%	2,7%	1,2%	5,9%
2013	2,89	14,7%	25,5%	17,9%	28,2%
2012	2,52	17,8%	29,1%	13,8%	19,7%
2011	2,14	-10,8%	-14,7%	-17,1%	-14,5%
2010	2,40	15,4%	16,1%	-5,8%	45,8%
2009	2,08	20,2%	23,8%	21,0%	26,7%
2008**	1,73	0,6%	-25,1%	-27,2%	-32,0%
Performance p.a.**		7,2%	6,3%	-1,4%	10,6%

* seit Jahresanfang

** seit 29.08.2008

*** inkl. kumuliertem Dividendenabschlag seit 2012 von 0,32 €/Aktie

In 2016 hat sich der Nettoinventarwert der VHI bislang wie folgt entwickelt:

Datum	NAV VHI AG* in €	Veränderung zum 31.12.2015			
		VHI AG	DAX	EuroStoxx 50	SDAX
September 16	3,02	3,8%	-2,2%	-8,1%	2,0%
August 16	3,05	4,8%	-1,4%	-7,5%	2,8%
Juli 16	2,88	-1,0%	-3,8%	-8,5%	2,9%
Juni 16	2,71	-6,9%	-9,9%	-12,3%	-3,5%
Mai 16	2,86	-1,7%	-4,5%	-7,2%	3,0%
April 16	2,86	-1,7%	-6,6%	-7,3%	-3,4%
März 16	2,79	-4,1%	-7,2%	-8,0%	-3,2%
	2,67	-8,2%	-11,6%	-9,8%	-8,1%
Januar 16	2,69	-7,6%	-8,8%	-6,8%	-8,0%
Dezember 15	2,91	0,0%	0,0%	0,0%	0,0%

* inkl. Dividendenabschlag von 0,07 € je Aktie in April 2016

Der Nettoinventarwert der VHI hat sich seit der Übernahme des Managements durch die Value-Holdings Gruppe auf Monats- bzw. Quartalsbasis wie folgt entwickelt:

Datum	NAV VHI AG in €*	Veränderung zum 29.08.2008			
		VHI AG*	DAX	EuroStoxx 50	SDAX
September 16	3,02	75,6%	63,7%	-10,8%	125,4%
August 16	3,05	77,3%	64,9%	-10,2%	127,0%
Juli 16	2,88	67,4%	61,0%	-11,1%	127,3%
Juni 16	2,71	57,6%	50,7%	-14,9%	113,2%
Mai 16	2,86	66,3%	59,8%	-9,9%	127,4%
April 16	2,86	66,3%	56,3%	-10,0%	113,5%
März 16	2,79	62,2%	55,2%	-10,7%	113,9%
Dezember 15	2,91	69,2%	67,3%	-2,9%	120,9%
September 15	2,73	58,7%	50,4%	-7,9%	101,8%
Juni 15	3,12	81,4%	70,4%	1,7%	108,3%
März 15	3,20	86,0%	86,3%	9,9%	104,4%
Dezember 14	2,85	65,7%	52,7%	-6,5%	74,5%
September 14	2,86	66,3%	47,5%	-4,2%	66,4%
Juni 14	3,03	76,2%	53,1%	-2,3%	79,3%
März 14	2,99	73,8%	48,8%	-6,1%	74,1%
Dezember 13	2,89	68,0%	48,7%	-7,6%	64,8%
September 13	2,89	68,0%	33,8%	-14,0%	55,2%
Juni 13	2,76	60,5%	23,9%	-22,7%	40,7%
März 13	2,68	55,8%	21,4%	-22,0%	38,3%
Dezember 12	2,52	46,5%	18,5%	-21,7%	28,5%
September 12	2,36	37,2%	12,4%	-27,1%	21,5%
Juni 12	2,24	30,2%	-0,1%	-32,7%	16,6%
März 12	2,42	40,7%	8,2%	-26,4%	26,8%
Dezember 11	2,14	24,4%	-8,2%	-31,2%	7,4%
September 11	2,22	29,1%	-14,3%	-35,2%	4,7%
Juni 11	2,56	48,8%	14,9%	-15,4%	31,5%
März 11	2,50	45,3%	9,6%	-13,5%	24,9%
Dezember 10	2,40	39,5%	7,7%	-17,0%	25,6%
September 10	2,35	36,6%	-3,0%	-18,4%	6,1%
Juni 10	2,22	29,1%	-7,1%	-23,5%	-5,2%
März 10	2,17	26,2%	-4,2%	-12,9%	-5,4%

Dezember 09	2,08	20,9%	-7,2%	-11,9%	-13,8%
September 09	2,04	18,6%	-11,6%	-14,6%	-15,1%
Juni 09	1,90	10,5%	-25,1%	-28,6%	-29,5%
März 09	1,75	1,7%	-36,4%	-38,5%	-42,3%
Dezember 08	1,73	0,6%	-25,1%	-27,2%	-32,0%
September 08	1,72	0,0%	-9,2%	-13,1%	-17,5%
August 08	1,72	0,0%	0,0%	0,0%	0,0%

* inkl. kumuliertem Dividendenabschlag seit 2012 von 0,32 €/Aktie