

# Nettoinventarwert (NAV)

30.11.2018

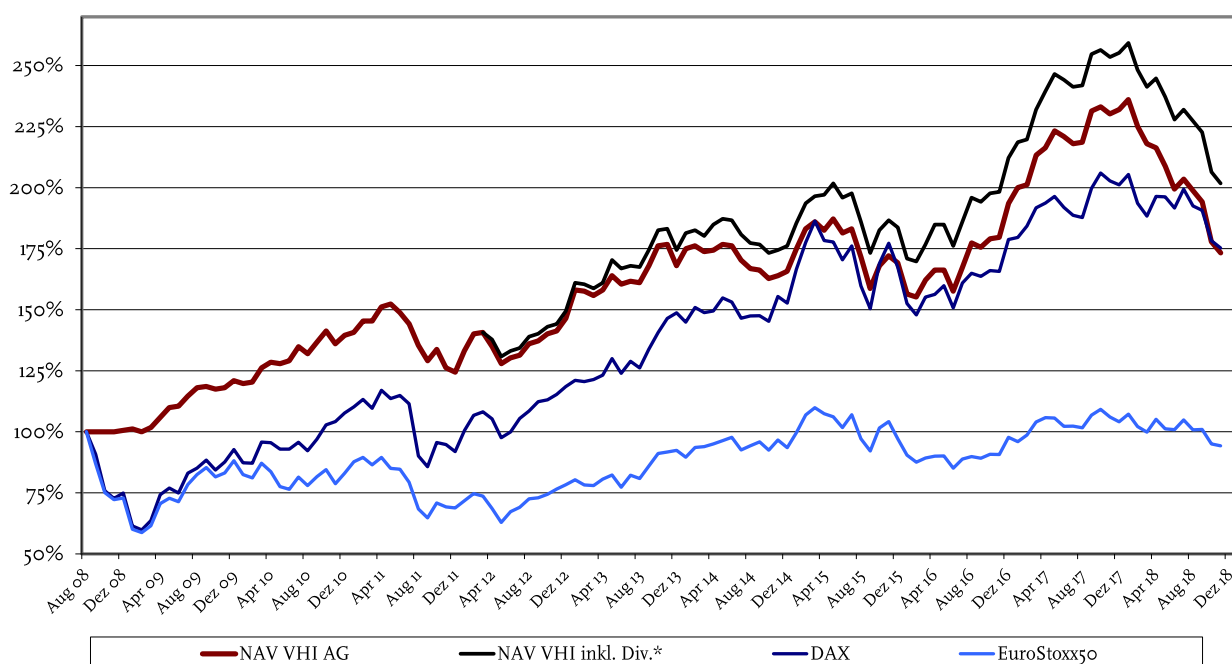


VALUE-HOLDINGS  
International AG

Der Nettoinventarwert (NAV) der Value-Holdings International AG (VHI) betrug zum 30.11.2018 2,98 €/Akte.

Seit der Übernahme des Managements durch die Value-Holdings Gruppe im August 2008 hat sich der NAV grafisch betrachtet wie folgt entwickelt:

## Entwicklung des Nettoinventarwertes seit August 2008



\* kumulierte Dividendenausschüttungen seit 2012: 0,49 € je Aktie

Auf Jahresbasis hat sich der Nettoinventarwert der VHI AG wie folgt entwickelt:

Datum	NAV VHI AG in €***	Jahresperformance		
		VHI AG	DAX	EuroStoxx 50
2018*	2,98	-25,3%	-12,9%	-9,4%
2017	3,99	19,8%	12,5%	6,5%
2016	3,33	14,4%	6,9%	0,7%
2015	2,91	2,1%	9,6%	3,8%
2014	2,85	-1,4%	2,7%	1,2%
2013	2,89	14,7%	25,5%	17,9%
2012	2,52	17,8%	29,1%	13,8%
2011	2,14	-10,8%	-14,7%	-17,1%
2010	2,40	15,4%	16,1%	-5,8%
2009	2,08	20,2%	23,8%	21,0%
2008**	1,73	0,6%	-25,1%	-27,2%
<b>Performance p.a.**</b>		<b>5,5%</b>	<b>5,6%</b>	<b>-0,6%</b>

\* seit Jahresanfang

\*\* seit 29.08.2008

\*\*\* seit 2012 wurden zudem kumulierte Dividenden in Höhe von 0,49 € je Aktie ausgeschüttet

In 2018 hat sich der Nettoinventarwert der VHI bislang wie folgt entwickelt:

Datum	NAV VHI AG* in €	Veränderung zum 31.12.2017		
		VHI AG	DAX	EuroStoxx 50
November 18	2,98	-25,3%	-12,9%	-9,4%
Oktober 18	3,06	-23,3%	-11,4%	-8,7%
September 18	3,34	-16,3%	-5,2%	-3,0%
August 18	3,42	-14,3%	-4,3%	-3,2%
Juli 18	3,50	-12,3%	-0,9%	0,7%
Juni 18	3,43	-14,0%	-4,7%	-3,1%
Mai 18	3,59	-10,0%	-2,4%	-2,8%
April 18	3,72	-6,8%	-2,4%	0,9%
März 18	3,75	-6,0%	-6,4%	-4,1%
Februar 18	3,87	-3,0%	-3,7%	-1,9%
Januar 18	4,06	1,8%	2,1%	3,0%
Dezember 17	3,99	0,0%	0,0%	0,0%

\* im April 2018 wurde zudem eine Dividende in Höhe von 0,09 € je Aktie ausgeschüttet

Der Nettoinventarwert der VHI hat sich seit der Übernahme des Managements durch die Value-Holdings Gruppe auf Monats- bzw. Quartalsbasis wie folgt entwickelt:

Datum	NAV VHI AG in €* <b>in €*</b>	Veränderung zum 29.08.2008		
		VHI AG*	DAX	EuroStoxx 50
<b>November 18</b>	<b>2,98</b>	<b>73,3%</b>	<b>75,3%</b>	<b>-5,7%</b>
Oktober 18	3,06	77,9%	78,2%	-5,0%
September 18	3,34	94,2%	90,7%	1,0%
August 18	3,42	98,8%	92,5%	0,8%
Juli 18	3,50	103,5%	99,4%	4,8%
Juni 18	3,43	99,4%	91,6%	0,9%
Mai 18	3,59	108,7%	96,3%	1,2%
April 18	3,72	116,3%	96,4%	5,1%
März 18	3,75	118,0%	88,4%	-0,1%
Februar 18	3,87	125,0%	93,6%	2,2%
Januar 18	4,06	136,0%	105,4%	7,2%
Dezember 17	3,99	132,0%	101,1%	4,1%
September 17	3,98	131,4%	99,8%	6,8%
Juni 17	3,80	120,9%	91,9%	2,3%
März 17	3,67	113,4%	91,7%	4,0%
Dezember 16	3,33	93,6%	78,8%	-2,2%
September 16	3,02	75,6%	63,7%	-10,8%
Juni 16	2,71	57,6%	50,7%	-14,9%
März 16	2,79	62,2%	55,2%	-10,7%
Dezember 15	2,91	69,2%	67,3%	-2,9%
September 15	2,73	58,7%	50,4%	-7,9%
Juni 15	3,12	81,4%	70,4%	1,7%
März 15	3,20	86,0%	86,3%	9,9%
Dezember 14	2,85	65,7%	52,7%	-6,5%
September 14	2,86	66,3%	47,5%	-4,2%
Juni 14	3,03	76,2%	53,1%	-2,3%
März 14	2,99	73,8%	48,8%	-6,1%
Dezember 13	2,89	68,0%	48,7%	-7,6%
September 13	2,89	68,0%	33,8%	-14,0%

Juni 13	2,76	60,5%	23,9%	-22,7%
März 13	2,68	55,8%	21,4%	-22,0%
Dezember 12	2,52	46,5%	18,5%	-21,7%
September 12	2,36	37,2%	12,4%	-27,1%
Juni 12	2,24	30,2%	-0,1%	-32,7%
März 12	2,42	40,7%	8,2%	-26,4%
Dezember 11	2,14	24,4%	-8,2%	-31,2%
September 11	2,22	29,1%	-14,3%	-35,2%
Juni 11	2,56	48,8%	14,9%	-15,4%
März 11	2,50	45,3%	9,6%	-13,5%
Dezember 10	2,40	39,5%	7,7%	-17,0%
September 10	2,35	36,6%	-3,0%	-18,4%
Juni 10	2,22	29,1%	-7,1%	-23,5%
März 10	2,17	26,2%	-4,2%	-12,9%
Dezember 09	2,08	20,9%	-7,2%	-11,9%
September 09	2,04	18,6%	-11,6%	-14,6%
Juni 09	1,90	10,5%	-25,1%	-28,6%
März 09	1,75	1,7%	-36,4%	-38,5%
Dezember 08	1,73	0,6%	-25,1%	-27,2%
September 08	1,72	0,0%	-9,2%	-13,1%
August 08	1,72	0,0%	0,0%	0,0%

\* seit 2012 wurden zudem kumulierte Dividenden in Höhe von 0,49 € je Aktie ausgeschüttet

