

Nettoinventarwert (NAV)

30.11.2012

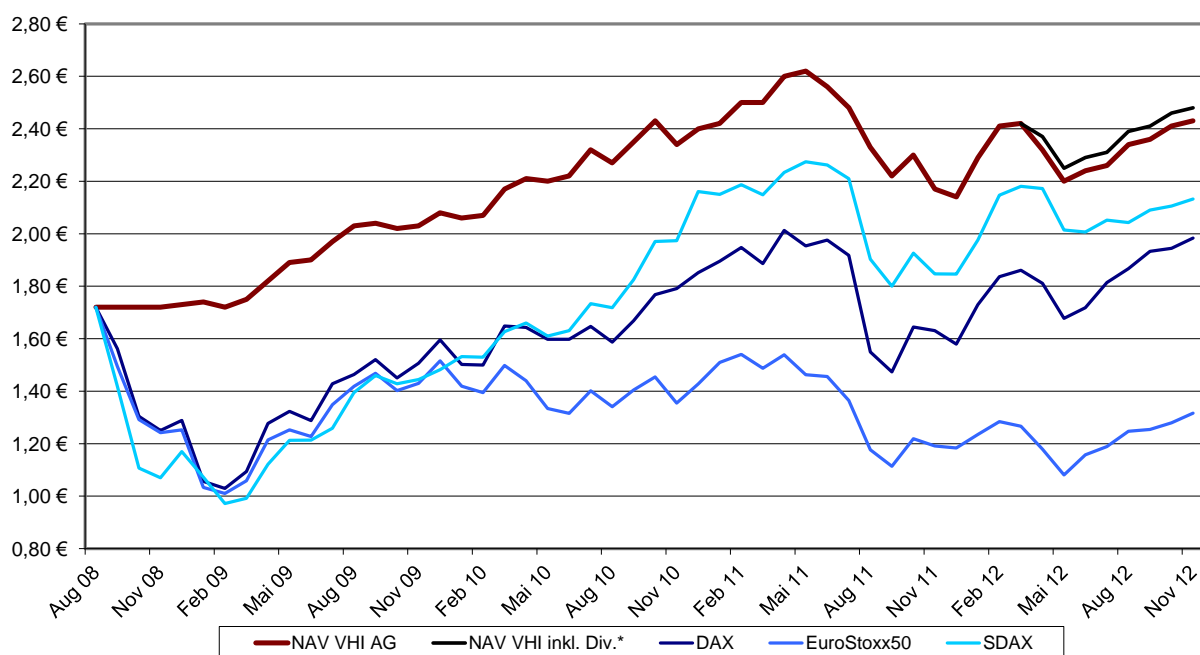


VALUE-HOLDINGS
International AG

Der Nettoinventarwert (NAV) der Value-Holdings International AG (VHI) betrug zum 30.11.2012 2,43 €/Akte.

Seit der Übernahme des Managements durch die Value-Holdings Gruppe im August 2008 hat sich der NAV grafisch betrachtet wie folgt entwickelt:

Entwicklung des Nettoinventarwertes seit August 2008



* am 23.04.2012 erfolgte eine Dividendenausschüttung von 0,05 €/Akte

In 2012 hat sich der Nettoinventarwert der VHI bislang wie folgt entwickelt (unter Berücksichtigung der Dividendenzahlung wäre der NAV um 16% gestiegen):

Datum	NAV VHI AG in €	Veränderung zum 31.12.2011			
		VHI AG*	DAX	EuroStoxx 50	SDAX
November 12	2,43	13,6%	25,6%	11,2%	15,5%
Oktober 12	2,41	12,6%	23,1%	8,1%	14,0%
September 12	2,36	10,3%	22,3%	5,9%	13,2%
August 12	2,34	9,3%	18,2%	5,4%	10,6%
Juli 12	2,26	5,6%	14,8%	0,4%	11,1%
Juni 12	2,24	4,7%	8,8%	-2,2%	8,7%
Mai 12	2,20	2,8%	6,2%	-8,7%	9,1%
April 12	2,32	8,4%	14,6%	-0,4%	17,6%
März 12	2,42	13,1%	17,8%	6,9%	18,1%
Februar 12	2,41	12,6%	16,2%	8,4%	16,2%
Januar 12	2,29	7,0%	9,5%	4,3%	7,0%
Dezember 11	2,14	0,0%	0,0%	0,0%	0,0%

* inkl. Dividendenabschlag 0,05 €/Akte im April 12

Auf Jahresbasis hat sich der Nettoinventarwert der VHI AG wie folgt entwickelt:

Datum	NAV VHI AG in €	Jahresperformance			
		VHI AG***	DAX	EuroStoxx 50	SDAX
2012*	2,43	13,6%	25,6%	11,2%	15,5%
2011	2,14	-10,8%	-14,7%	-17,1%	-14,5%
2010	2,40	15,4%	16,1%	-5,8%	45,8%
2009	2,08	20,2%	23,8%	21,0%	26,7%
2008**	1,73	0,6%	-25,1%	-27,2%	-32,0%
Performance p.a.**		8,5%	3,4%	-6,1%	5,2%

* seit Jahresanfang

** seit 29.08.2008

*** inkl. Dividendenabschlag 0,05 €/Aktie in 2012

Der Nettoinventarwert der VHI hat sich seit der Übernahme des Managements durch die Value-Holdings Gruppe auf Monatsbasis wie folgt entwickelt:

Datum	NAV VHI AG in €*	Veränderung zum 29.08.2008			
		VHI AG*	DAX	EuroStoxx 50	SDAX
November 12	2,43	41,3%	15,3%	-23,5%	24,0%
Oktober 12	2,41	40,1%	13,1%	-25,6%	22,4%
September 12	2,36	37,2%	12,4%	-27,1%	21,5%
August 12	2,34	36,0%	8,5%	-27,5%	18,7%
Juli 12	2,26	31,4%	5,4%	-30,9%	19,3%
Juni 12	2,24	30,2%	-0,1%	-32,7%	16,6%
Mai 12	2,20	27,9%	-2,5%	-37,2%	17,1%
April 12	2,32	34,9%	5,3%	-31,5%	26,3%
März 12	2,42	40,7%	8,2%	-26,4%	26,8%
Februar 12	2,41	40,1%	6,8%	-25,4%	24,8%
Januar 12	2,29	33,1%	0,6%	-28,2%	14,9%
Dezember 11	2,14	24,4%	-8,2%	-31,2%	7,4%
November 11	2,17	26,2%	-5,2%	-30,8%	7,4%
Oktober 11	2,30	33,7%	-4,4%	-29,1%	12,0%
September 11	2,22	29,1%	-14,3%	-35,2%	4,7%
August 11	2,33	35,5%	-9,9%	-31,6%	10,6%
Juli 11	2,48	44,2%	11,5%	-20,7%	28,5%
Juni 11	2,56	48,8%	14,9%	-15,4%	31,5%
Mai 11	2,62	52,3%	13,6%	-15,0%	32,2%
April 11	2,60	51,2%	17,0%	-10,5%	29,9%
März 11	2,50	45,3%	9,6%	-13,5%	24,9%
Februar 11	2,50	45,3%	13,2%	-10,5%	27,1%
Januar 11	2,42	40,7%	10,2%	-12,2%	25,0%
Dezember 10	2,40	39,5%	7,7%	-17,0%	25,6%
November 10	2,34	36,0%	4,1%	-21,2%	14,8%
Oktober 10	2,43	41,3%	2,8%	-15,5%	14,6%
September 10	2,35	36,6%	-3,0%	-18,4%	6,1%
August 10	2,27	32,0%	-7,7%	-22,1%	-0,1%
Juli 10	2,32	34,9%	-4,3%	-18,5%	0,8%
Juni 10	2,22	29,1%	-7,1%	-23,5%	-5,2%
Mai 10	2,20	27,9%	-7,1%	-22,4%	-6,4%
April 10	2,21	28,5%	-4,5%	-16,3%	-3,5%
März 10	2,17	26,2%	-4,2%	-12,9%	-5,4%
Februar 10	2,07	20,3%	-12,8%	-18,9%	-11,1%
Januar 10	2,06	19,8%	-12,7%	-17,5%	-10,9%

Dezember 09	2,08	20,9%	-7,2%	-11,9%	-13,8%
November 09	2,03	18,0%	-12,4%	-16,9%	-16,0%
Oktober 09	2,02	17,4%	-15,7%	-18,5%	-17,0%
September 09	2,04	18,6%	-11,6%	-14,6%	-15,1%
August 09	2,03	18,0%	-14,9%	-17,5%	-18,9%
Juli 09	1,97	14,5%	-17,0%	-21,6%	-26,8%
Juni 09	1,90	10,5%	-25,1%	-28,6%	-29,5%
Mai 09	1,89	9,9%	-23,1%	-27,2%	-29,5%
April 09	1,82	5,8%	-25,7%	-29,4%	-34,8%
März 09	1,75	1,7%	-36,4%	-38,5%	-42,3%
Februar 09	1,72	0,0%	-40,2%	-41,3%	-43,5%
Januar 09	1,74	1,2%	-38,6%	-39,9%	-37,7%
Dezember 08	1,73	0,6%	-25,1%	-27,2%	-32,0%
November 08	1,72	0,0%	-27,3%	-27,8%	-37,8%
Oktober 08	1,72	0,0%	-24,2%	-24,9%	-35,6%
September 08	1,72	0,0%	-9,2%	-13,1%	-17,5%
August 08	1,72	0,0%	0,0%	0,0%	0,0%

* inkl. Dividendenabschlag 0,05 €/Akte im April 12